



UAB "Statybos projektų valdymas"

LR Juridinių asmenų registro registravimo pažymėjimo Nr. 035935

Užsakovas: JURBARKO RAJONO SAVIVALDYBĖS ADMINISTRACIJA
Statytojas: JURBARKO RAJONO SAVIVALDYBĖ

PROJEKTO NR. SPV-024-004-TDP

Projekto pavadinimas: MOKSLO PASKIRTIES PASTATO, UNIKALUS NUMERIS 9497-7012-9081, VYTURIO G. 12, JURBARKŲ K., JURBARKŲ SEN., JURBARKO R. SAV., KAPITALINIO REMONTO PROJEKTAS

Statybos vieta: VYTURIO G. 12, JURBARKŲ K., JURBARKŲ SEN., JURBARKO R. SAV.

Statinio paskirtis: MOKSLO PASKIRTIES PASTATAS

Statinio kategorija: YPATINGASIS STATINYS

Statybos rūšis: STATINIO KAPITALINIS REMONTAS

Byla (tomas):

Projekto dalis: APSAUGINĖ SIGNALIZACIJA (AS)

Projekto stadija: TECHNINIS DARBO PROJEKTAS




UAB "Statybos projektų valdymas"

LR Juridinių asmenų registro registravimo pažymėjimo Nr. 035935

DIREKTORIUS _____ MINDAUGAS JACKEVIČIUS

PROJEKTO VADOVAS _____ IRMANTAS GUDAVIČIUS
Atestato Nr. 25745

PROJEKTO DALIES VADOVAS  _____ ROLANDAS SETKAUSKAS
Atestato Nr. 19033

BYLOS ŽINIARAŠTIS

Eil. Nr.	Bylos žymuo	Laida	Bylos pavadinimas	Pastabos
1.	AS-01	0	APSAUGINĖS SIGNALIZACIJOS DALIS	

APSAUGINĖS SIGNALIZACIJOS DALIES DOKUMENTŲ ŽINIARAŠTIS TEKSTINIŲ DOKUMENTŲ ŽINIARAŠTIS

Dokumento žymuo	Lapų sk.	Laida	Dokumento pavadinimas	Pastabos
SPV-024-004-TDP-AS.BSZ	1	0	Projekto dalies sudėties žiniaraštis	
SPV-024-004-TDP-AS.AR	2	0	Aiškinamasis raštas	
SPV-024-004-TDP-AS.TS	5	0	Techninės specifikacijos	
SPV-024-004-TDP-AS.SZ	1	0	Šaunau žiniaraštis	

BRĖŽINIŲ ŽINIARAŠTIS

Brėžinio žymuo	Lapo Nr.	Lapų	Laida	Brėžinio pavadinimas	Pastabos
SPV-024-004-TDP-AS.B-01	1	1	0	Pirmo ir antro aukštų planas su apsauginės signalizacijos tinklais, M 1:100	
SPV-024-004-TDP-AS.B-02	1	1	0	Apsauginės signalizacijos principinė schema	

PRIEDAI

Dokumento žymuo	Lapų sk.	Laida	Dokumento pavadinimas	Pastabos
	1	0	Projekto dalių tarpusavio suderinimo aktas	
	1	0	Projekto dalies vadovo kvalifikacijos atestato kopija	

0	2024-06	Statybą leidžiančiam dokumentui gauti, Statybos darbų vykdymui			
Laida	Data	Laidos statusas ir išleidimo priežastis (jei taikoma)			
Atestato Nr.	UAB "Statybos projektų valdymas" Įm. k. 300078023, Viršuliškių g. 55-63, Vilnius LT-05125, tel./faks.: 8 5 2332485, el. p.: info@spv.lt		Statinio projekto pavadinimas: MOKSLO PASKIRTIES PASTATO, UNIKALUS NUMERIS 9497-7012-9081, VYTURIO G. 12, JURBARKŲ K., JURBARKŲ SEN., JURBARKO R. SAV., KAPITALINIO REMONTO PROJEKTAS		
25745	SPV	I. Gudavičius	Dokumento pavadinimas: PROJEKTO DALIES SUDĖTIES ŽINIARAŠTIS	Laida	
19033	SPDV	R.Setkauskas		0	
Kalba	Statytojas / Užsakovas:		Dokumento žymuo:	Lapas	Lapų
LT	Jurbarko rajono savivaldybės administracija, Į. k. 188713933, Dariaus ir Girėno g. 96, LT-74187 Jurbarkas		SPV-024-004-TDP-AS.PDSZ	1	1

AIŠKINAMASIS RAŠTAS

Apsauginės signalizacijos projekto dalies rengimo privalomieji dokumentai:

Projektas parengtas pagal Lietuvos Respublikoje šiuo metu galiojančias normas ir taisykles:

1. Statybos techninis reglamentas STR 1.04.04:2017 „Statinio projektavimas, projekto ekspertizė“
2. ST300609335.02:2011 Projektavimo darbų organizavimas.
3. ST 3463773.01:2005 “Apsaugos, perimetro apsaugos, gaisrinės saugos ir aptikimo, įspėjimo apie gaisrą ir evakuacijos valdymo sistemų projektavimas ir įrengimas.
4. “Elektros įrenginių įrengimo bendrosios taisyklės”, Vilnius, 2012 m.
5. STR 2.03.01:2019 „Statinių prieinamumas“
6. Projektas atliktas su tokia programine įranga: Microsoft Word 2019, Zwcad 2018

Projektiniai sprendiniai:

Šiame projekte numatytų darbų paskirtis- pagaminti, išbandyti ir perduoti užsakovui pilnai įrengtas ir veikiančias apsauginės signalizacijos ir vaizdo stebėjimo sistemas. Rangovas privalo pateikti užsakovui sumontuotų sistemų valdymo, priežiūros ir eksploataavimo instrukcijas lietuvių kalba, išpildomą darbų dokumentaciją, matavimų-bandymų protokolus, darbo projektą, įrangos pasus, sistemos veikimui reikalingų licencijų sertifikatus.

Signalizacijos prietaisų aparatūros montavimas, laidų išvedžiojimas turi būti atliekamas vadovaujantis prietaisų techninės dokumentacijos nurodymais. Montažo ir įžeminimo darbus atlikti prisilaikant elektros įrenginių įrengimo bendrųjų taisyklių.

1. Apsaugos signalizacija.


Objekto patalpose projektuojama apsauginės signalizacijos sistema. Patalpos saugomos tūrio (infraraudonų spindulių judesio) ir perimetro (magnetiniai kontaktai ant durų, stiklo dūžio jutikliai) davikliais. Tūrio ir perimetro davikliai jungiami į atskirus spindulius. Apsaugos sričių valdymas galimas įvedant kodus valdymo pultelyje. Sistemos gedimai ir aliarminiai pranešimai perduodami GSM signalu atsakingiems asmenims. Aliarmo signalo pranešimui ant fasadinės pastato sienos projektuojama lauko sirena su blykste ir vidine akumuliatorine baterija. Pastato viduje projektuojamos vidinės sirenos.

Apsaugos sistemos centralė projektuojama pirmame aukšte, 1-14 pat. Numatoma centralė ne mažiau kaip 8 zonų, panaudojant 8 zonų išplėtimo modulius gali būti plečiama iki ne mažiau kaip iki 24 zonų, palaikanti iki 2 nepriklausomų apsaugos grupių. Nepriklausoma apsaugos grupė užtikrina tik tai konkrečiai grupei priskirtų apsaugos zonų įjungimą/išjungimą. Nepriklausomų apsaugos grupių programavimas derinamas su užsakovu darbo projekto rengimo metu.

Sistemos įrengimo metu apsauginei centrinei turi būti numatoma su centrale suderinamas komunikatorius. Komunikatorius turi būti suprogramuotas ir suderintas taip, kad būtų galimybė apsauginės signalizacijos sistemą pajungti į centrinį stebėjimo pultą su galimybe perduoti konkrečią suveikimo zoną, signalizacijos įjungimo/išjungimo informaciją, zonų gedimus, sabotažo signalus, maitinimo sistemų sutrikimus ir kitą signalizacijos sistemos siunčiamą informaciją.

2. Personalo iškvietimo sistema

Neįgaliųjų san.mazge projektuojama personalo iškvietimo sistema. Šios sistemos pagrindinis pultas numatomas pirmo aukšto 1-11pat. (vietą būtina tikslinti darbų atlikimo ir darbo projekto rengimo metu) . Iškvietimo mygtukai įrengiami ŽN mazge (1a.1-13 pat). Ant lubų įrengiamas

0	2024-06	Statybą leidžiančiam dokumentui gauti, Statybos darbų vykdymui				
Laida	Data	Laidos statusas ir išleidimo priežastis (jei taikoma)				
Atestato Nr.	UAB "Statybos projektų valdymas" Įm. k. 300078023, Viršuliškių g. 55-63, Vilnius LT-05125, tel./faks.: 8 5 2332485, el. p.: info@spv.lt		Statinio projekto pavadinimas: MOKSLO PASKIRTIES PASTATO, UNIKALUS NUMERIS 9497-7012-9081, VYTURIO G. 12, JURBARKŲ K., JURBARKŲ SEN., JURBARKO R. SAV., KAPITALINIO REMONTO PROJEKTAS			
25745	SPV	I. Gudavičius		Dokumento pavadinimas:	Laida	
19033	SPDV	R.Setkauskas		AIŠKINAMASIS RAŠTAS	0	
Kalba	Statytojas / Užsakovas:		Dokumento žymuo:		Lapas	Lapų
LT	Jurbarko rajono savivaldybės administracija, Į. k. 188713933, Dariaus ir Girėno g. 96, LT-74187 Jurbarkas		SPV-024-004-TDP-AS.AR		1	2

iškvietimo mygtukas su virvute, ant sienos įrengiamas iškvietimo mygtukas su atstatymo klavišu. Išorinėje pusėje virš durų lubose įrengiama blykstė su sirena. Sistema apjungiama naudojant UTP 5 kat. kabelį.

Apsaugos sistemos kabeliai išvedžiojami paslėptu būdu (po tinku, virš pakeliamųjų lubų, elektroninių ryšių dalyje numatomais kabeliniais kanalais). Perėjimuose per sienas, signaliniai kabeliai numatomi kloti PVCd16-20 apsauginiuose vamzdžiuose. Tarp aukštų kabeliai tiesiami atskirais stovais. Prietaisus ir signalizatorius montuoti vadovaujantis jų technine dokumentacija ir aprašymais. Tvirtinimo vieta ir galutiniai apsauginės signalizacijos ir vaizdo stebėjimo sistemos sprendiniai turi būti tikslinami montavimo darbų eigoje priklausomai nuo esamų realių sąlygų, darbo projekto sprendinių ir kitų inžinerinių sistemų įrangos išdėstymo. Bet koku atveju visi apsauginės signalizacijos sprendinių pakeitimai privalo būti atliekami laikantis LR galiojančių normatyvinių dokumentų reikalavimų. Visi sistemos kabeliai ir įranga turi būti markiruojami. Tarpus tarp kabelių ir vamzdžių perėjose per sienas ir perdangas reikia per visą konstrukcijos storį užsandarinti nedegia ir lengvai pašalinama medžiaga. Atsparumas ugniai užsandarintose vietose turi būti ne mažesnis nei sienos ar perdangos.

Visi šioje projekte dalyje numatyti prietaisai, įrengimai, aparatūra, kabeliai, montažinės medžiagos ir gaminiai turi būti montuojami, išbandomi ir suderinami pagal jų gamintojų standartus arba technines sąlygas. Statybos montavimo darbus vykdyti laikantis saugumo technikos taisyklių ir LR statybos techninių reglamentų reikalavimų.

Projekto dalis yra suderinta su kitų projektų dalių rengėjais, derinimo lentelė pateikiama bendrojoje projekte dalyje.

Apsauginės signalizacijos techniniai rodikliai:

Pastato (patalpų) plotas su įrengta apsauginės signalizacijos sistema ~ 300 m².

Centralė su korpusu	vnt	1
Valdymo pultelis	vnt	1
Apsaugos sistemos jutiklių skaičius	vnt	37
Kabelis	m	545

DOKUMENTO ŽYMUO SPV-024-004-TDP-AS.AR	LAPAS	LAPŲ	LAIDA
	2	2	0

2. TECHNINĖS SPECIFIKACIJOS

2.0. Bendroji dalis

Bendrosios techninės specifikacijos taikomos visiems statybos darbams ir statybos produktams (gaminiams ir medžiagoms) nurodytiems šiame dokumente.

Statybos produktas (gaminys, medžiaga ir kt.), kuris numatomas ilgam laikui įkonstruoti, įmontuoti, įdėti ar instaliuoti į pastatą ar inžinerinį statinį turi atitikti techninio projekto techninėse specifikacijose pateiktus techninius reikalavimus. Statybos produktai turi turėti patvirtintus atitikties įvertinimo dokumentus. Atitiktį patvirtina paskelbtoji (notifikuota) arba paskirtoji įstaiga, gamybos kontrolės sistemos arba paties produkto sertifikatu.

Naudojamos medžiagos ir gaminiai turi atitikti kokybės reikalavimus, nurodytus dokumentacijoje, Lietuvoje galiojančius standartus, normas. Medžiagos ir gaminiai turi būti sertifikuoti Lietuvos Respublikoje. Pripažinti tarptautiniai standartai gali būti taikomi vietoje Lietuvos standartų, tik jie turi užtikrinti, kad pagal juos pateiktos prekės, medžiagos bei atlikti darbai turi būti lygiaverčiai arba aukštesnės kokybės, negu numatyta Lietuvos standartuose arba techninėse sąlygose.

Statybos produktų savybės turi būti tokios, kad juos tinkamai panaudojus, tinkamai prižiūrimas statinys arba atskiros jo dalys atitiktų savo paskirtį bei esminius reikalavimus ekonomiškai pagrįstą naudojimo laiką.

Prieš atvežant medžiagas ir įrenginius į statybos aikštelę, statinio statybos techninei priežiūrai turi būti pateikiami medžiagų ir įrengimų pasai, sertifikatai, dokumentai, patvirtinantys gaminių, medžiagų ir įrengimų technines charakteristikas, atitinkančias techninių specifikacijų reikalavimus.

Visus darbus, būtinus statybos užbaigimui ir tinkamam eksploatavimui Rangovui privaloma atlikti, nepriklausomai nuo to, ar jie parodyti brėžiniuose ir aprašyti projekto dokumentuose.

Techninėse specifikacijose ir kituose projekto dokumentuose nurodytos konkrečios statybinės medžiagos ir gaminiai rekomendacinio pobūdžio, nurodytus gaminius galima keisti lygiaverčiais, su ne blogesnėmis savybėmis, nurodytomis techninių specifikacijų reikalavimuose.

Darbai vykdomi, vadovaujantis gamintojų nustatytais instrukcijomis darbui su šiomis medžiagomis, gaminiais bei įrengimais.

Vykdamas statybos darbus statybvietyje ir statinyje turi būti laikomasi saugaus darbo, gaisrinės saugos, aplinkos apsaugos, tinkamų darbui higienos sąlygų užtikrinimo reikalavimų, turi būti užtikrinta trečiųjų asmenų interesų apsauga statybos metu.

Bet kurios priemonės įgyvendinimo darbai turi būti atlikti iki galo, pastatas turi būti tinkamas tolimesnei eksploatacijai.

Įgyvendinant projektą privalu laikytis Statybos įstatymo ir kitų normatyvinių dokumentų, teisės aktų reikalavimų.


TS1. Apsauginė centralė.

Plečiama ne mažiau kaip iki 32 zonų (bet kokia kombinacija); 2 sritys; pagrindiniame procesoriuje iki 8 laidinių zonų; 2 integruoti PGM išėjimai (+1 relinis); 1,7A impulsinis maitinimo šaltinis; 1 kontroliuojamas sirenos išėjimas ir 1 kontroliuojamas maitinimo grandinės išėjimas; 1 kontroliuojama telefono linija; versijos atnaujinimo galimybė.

Komplekte pagrindinė plokštė, metalinė dėžė, maitinimo transformatorius.

TS2. Centralės išplėtimo moduliai.

Suderinamas su projektuojama apsaugos sistema; 8 zonos; 1 PGM; Maitinimas 11-16V 28mA DC; Naudojimo temperatūra nuo -20°C iki +50°C. Komplekte metalinė dėžė, maitinimo transformatorius.

0	2024-06	Statybą leidžiančiam dokumentui gauti, Statybos darbų vykdymui		
Laida	Data	Laidos statusas ir išleidimo priežastis (jei taikoma)		
Atestato Nr.	UAB "Statybos projektų valdymas" Įm. k. 300078023, Viršuliškių g. 55-63, Vilnius LT-05125, tel./faks.: 8 5 2332485, el. p.: info@spv.lt		Statinio projekto pavadinimas: MOKSLO PASKIRTIES PASTATO, UNIKALUS NUMERIS 9497-7012-9081, VYTURIO G. 12, JURBARKŲ K., JURBARKŲ SEN., JURBARKO R. SAV., KAPITALINIO REMONTO PROJEKTAS	
25745	SPV	I. Gudavičius		Dokumento pavadinimas:
19033	SPDV	R. Setkauskas		Laida
				TECHNINĖS SPECIFIKACIJOS
				0
Kalba	Statytojas / Užsakovas:		Dokumento žymuo:	Lapas
LT	Jurbarko rajono savivaldybės administracija, Į. k. 188713933, Dariaus ir Girėno g. 96, LT-74187 Jurbarkas		SPV-024-004-TDP-AS.TS	Lapų
				1
				5

TS3. Valdymo pultelis.

Suderinama su projektuojama apsaugos sistema; Galimybė atnaujinti klaviatūros programinę įrangą; 32 simbolių ekranas, su keičiamais užrašais; Klaviatūra gali būti priskirta vienai ar kelioms sritims; Pilna 8 sričių statuso ir visų apsauginės signalizacijos zonų indikacija.

TS4. Judesio jutiklis.

Infraraudonų spindulių judesio jutiklis turi būti apsaugotas nuo radijo dažnių interferencijos, numatyta automatinė temperatūros kompensacija, matymo kampas 90°, montavimo aukštis 1.8-2.4m.; veikimo atstumas 15m.; darbinė temperatūra -20°C iki +60°C. Maitinimo įtampa 12V, aliarmo išėjimas – relinis kontaktas. Jutiklis turi turėti antisabotažo mygtuką.

TS5. Lubinis judesio jutiklis

PIR veikimo atstumas 7.3 - 12.2 m; PIR elemento tipas Quad; Veikimo kampas, ° 360; Maitinimo įtampa 9.5 - 14.5 V DC; Vartojama srovė (budėjimo rež.) 15 mA; Vartojama srovė (pavojaus rež.) 18 mA; Veikimo temperatūra, °C 0 - +50

TS6. Stiklo dūžio jutiklis.

Tai mikroprocesoriniai, analizuojantys ne mažiau 5-7 garso dažnių, reaguojantys į slėgio impulsą stiklo dūžio metu. Turi būti apsaugotas nuo radijo dažnių interferencijos, numatyta automatinė temperatūros kompensacija, matymo kampas 85°(360° lubinis); montavimo aukštis 1.5-2.4m.; veikimo atstumas 12m.(8m. spindulys lubiniam); maitinimo įtampa 12V, aliarmo išėjimas – relinis kontaktas. Jutiklis turi turėti antisabotažo mygtuką. Montuojamas ant lubų arba sienos.

TS7. Magnetinis kontaktas.

Skirtas durų arba langų apsaugai nuo atidarymo. Magnetis montuojamas varčioje, kontaktas-staktoje. Metalinių vartų apsaugai numatomi magnetiniai kontaktai skirti metalinėms konstrukcijoms.

TS8. Sirenos.

Skirtos aliarmo pavojui skelbti. Vidaus sirena- ne mažiau 105dB, su blykste, sabotažo kontaktas, vienas tonas, IP21. Lauko sirena- ne mažiau 110dB, su blykste, su vidine akumuliatorine baterija ir sabotažo kontaktais. Darbo temperatūra -20°C iki 50 °C. Įrangos apsaugos laipsnis IP65.

TS9. Maitinimo šaltinis.

Įtampa 12 V. Nuolatinė srovė 1.5A. Pikinė srovė 2A. 2 LED indikuojama įtampa įėjime ir išėjime. Trumpo jungimo apsauga. Šiluminė apsauga ir kompensacija. Rezervinio akumuliatoriaus krovimas. Dingus įtampai automatinis persijungimas į rezervinę bateriją. Gali būti komplektuojamas su rūgštiniais ir geliniais akumuliatoriais.

TS10. Akumuliatorius.

Tai įrenginys, skirtas palaikyti nepertraukiamą sistemos darbą. Hermetiškas, neišardomas. Pakraunamas automatiškai nuo centralės maitinimo šaltinio. Parametrai: 12V, 7 Ah.

TS11. Kabeliai.

TS11.1. Kabelis 6x0.22.

Gyslos tipas: Varis; gyslų skaičius: 6; gyslos diametras: 0,22mm²; izoliacija PVC; išorinis apvalkalas PVC; laidininko varža 8,1Ω/100m; maksimali darbo įtampa 50V; Darbinė temperatūra -20°C - +60°C.

TS11.2. Kabelis 4x2x0.5 UTP 5ekat.

Kabelis skirtas skaitmeninių signalų perdavimui iki 250MHz dažnių juostos. Naudojami kompiuteriniuose tinkluose, matavimo, valdymo ir automatikos sistemose. Aukšto dažnio analoginių signalų perdavimui automatikos ir televizijos tinkluose. Atitinka 5e kategoriją. Laidininkas - vienvielė varinė gysla 0.5 ± 0.02 mm, izoliacija-skirtingų spalvų polietilenas 0.9 ± 0.03mm, ekranas-aliuminio folija, išorinis apvalkalas- pilkos spalvos polivinilchlorido plastikas 5.2 ± 0.5mm; Darbinė temperatūra -20°C - +60°C;

TS12. PVC vamzdis d50.

Telekomunikacinių laidų klojimui vidaus sąlygomis. Išorinis skersmuo 50mm.; Vidinis skersmuo 46mm.; Medžiaga PVC. Temperatūra nuo -5 iki +60°C. Mechaninis patvarumas 320 N / 5 cm.

TS13. PVC vamzdis d16.

Skirtas mechaninei kabelių apsaugai; Išorinis skersmuo 16mm.; Medžiaga PVC. Temperatūra nuo -5 iki +60°C. Mechaninis patvarumas 320 N / 5 cm.

DOKUMENTO ŽYMUO	LAPAS	LAPŲ	LAIDA
108-01-TP-AS.TS	2	5	0

TS14.Apsauginės signalizacijos centralės GSM komunikatorius.

Į stebėjimo pultą pranešimai perduodami GPRS, CSD arba SMS kanalais; nutrūkus ryšiui pagrindiniu kanalu, gali pranešimus perduoti alternatyviu GSM ryšio kanalu; Suderintas su apsaugos centralėmis; Jungiamas prie apsaugos centrinių bendrosios magistralės arba nuosekliojo išėjimo; galimybė siųsti pranešimus tekstinėmis SMS žinutėmis į 4 mobiliuosius telefonus

Modemo dažniai	850/900/1800 MHz
Maitinimo įtampa	nuolatinė 12,6 V, 10-15 V
Naudojama srovė	budint 60 - 100 mA, siunčiant duomenis iki 250 mA
Įėjimas	2 x NC tipo
Išėjimas	1 x OC tipo, komutuojantis 30 V, 100 mA
Atmintis	60 pranešimų
Darbinė temperatūra	nuo -10 °C iki +55 °C

TS15. Personalo iškvietimo pagrindinis pultas

Centralė komplekte su 12V maitinimo šaltiniu; 1 zonos; Jungiama 4 laidais; 1 relinis NO/NC išėjimas; LED indikatorius; Garsinis indikatorius; Perkrovimo klavišas; Virškinis montavimas; Apsaugos klasė - IP41;

TS16.Konvencinis iškvietimo mygtukas su atmetimo klavišu ir lizdu

Standartinis iškvietimas; Lizdas nuotolinio mygtuko prijungimui; Atstatomas mygtuku; LED indikatorius; Montavimui reikalinga virškininė dėžutė; Apsaugos klasė IP20; Naudojimo temperatūra: -5°C ~ +40°C;

TS17.Konvencinis iškvietimo mygtukas su virvute

Montuojamas ant lubų; Raudonos spalvos LED indikatorius; 1,8m. ilgio virvė su plastikiniu laikikliu; Atstatomas naudojant papildomą atstatymo modulį ar iškvietimo mygtuką; Apsaugos klasė IP20; Naudojimo temperatūra: -5°C ~ +40°C;

TS18.Konvencinis indikatorius virš durų su garsiniu signalu

Raudonos spalvos LED indikatorius; Jungiamas 3 laidais; Garsinė indikacija; Montavimui reikalinga virškininė dėžutė; Apsaugos klasė IP41; Naudojimo temperatūra: -5°C ~ +40°C;

TS19.Montavimo dėžutė, virškininė, vienguba

Baltos spalvos; Virštiniam montavimui; Tinka ant standartinių EU tipo įleidžiamų elektros instaliacijos dėžučių; Matmenys: 86 x 86 x 20mm; Vidinis gylis laidams 15mm

TS20. Montavimo darbai.

1. Centralės dėžė montuojama nekrantinčioje į akis patalpos vietoje ne žemiau kaip 0,5m ir ne aukščiau kaip 2m aukštyje nuo grindų lygio, o taip pat ne arčiau kaip 20cm nuo lubų lygio. Centralės dėžės padėtis turi būti parenkama taip, kad galima būtų nekliudomai ir patogiai atidaryti dureles, vykdant aptarnavimo darbus. Centralės dėžė turi būti aprūpinta antisabotažiniais kontaktais nuo atidarymo ar nuėmimo. Visi signaliniai kabeliai įvedami į centralės dėžę per dėžėje numatytas technologines ertmes, o kabelių gyslų paskirstymas atliekamas vidinėje centralės dėžės dalyje.

2. Apsauginės signalizacijos valdymo pulteliai montuojami projektinėje dokumentacijoje nurodytose patalpose, patikslinant vietoje pagal konkrečios patalpos išplanavimą, baldų ir dekoratyvinių elementų išdėstymą. Pultelio aukštis nuo grindų lygio parenkamas nuo 1,20m iki 1,50m aukštyje taip, kad būtų patogus naudotis ir nesunkiai būtų matomi pultelio ekrano parodymai. Pultelio tvirtinimo vieta turi būti tikslinama montavimo darbų eigoje priklausomai nuo esamų realių sąlygų, darbo projekto sprendinių ir kitų inžinerinių sistemų įrangos išdėstymo. Signalinių kabelių gyslų paskirstymas atliekamas pultelio korpuso viduje.

3. Lauko sirena montuojama ant išorinės pastato sienos ne žemiau kaip 2,75m aukštyje, gerai matomoje vietoje nuo privažiavimo pusės. Sirenos valdymo kabelis atvedamas per kiaurymę tiesiai iš vidinės pastato pusės į montavimo vietą. Kiaurymė užtaisoma nuo drėgmės patekimo į pastato vidų gipsu, silikonu ar kitomis statybinėmis užsandarinimo medžiagomis. Jeigu nėra galimybės įvesti kabelio tiesiai iš vidinės pusės, tada leidžiama valdymo kabelį kloti išorinėje pusėje, apsaugant metaliniu arba smūgiams atspariu plastikiniu vamzdžiu arba kanalu.

DOKUMENTO ŽYMUO	LAPAS	LAPŲ	LAIDA
108-01-TP-AS.TS	3	5	0

Lauko sirena turi turėti vidinį maitinimo šaltinį - elementą, kad pažeidus valdymo ir maitinimo kabelį, sirena galėtų skelbti autonominį pavojaus signalą. Tvirtinimo vieta turi būti tikslinama montavimo darbų eigoje priklausomai nuo esamų realių sąlygų, darbo projekto sprendinių ir kitų inžinerinių sistemų įrangos išdėstymo. Bet koku atveju apsauginės signalizacijos sirenos privalo būti montuojamos laikantis LR galiojančių normatyvinių dokumentų reikalavimų.

4. Vidiniai signalizatoriai - sirenos, optiniai signalizatoriai ir kiti montuojami projektinėje dokumentacijoje nurodytose vietose taip, kad skelbiami signalai būtų gerai girdimi ir matomi reikalingiems asmenims ir apsaugos darbuotojams.

Tvirtinimo vieta turi būti tikslinama montavimo darbų eigoje priklausomai nuo esamų realių sąlygų, darbo projekto sprendinių ir kitų inžinerinių sistemų įrangos išdėstymo. Bet koku atveju apsauginės signalizacijos įrenginiai privalo būti montuojami laikantis LR galiojančių normatyvinių dokumentų reikalavimų.

5. Judesio davikliai montuojami projekte numatytose patalpose. Montavimo metu patikslinama projektinė vieta, atsižvelgiant į baldų, užuolaidų, dekoratyvinių elementų išdėstymą. Jutiklis turi būti montuojamas tokioje vietoje, kad per langus nepapultų tiesioginiai saulės spinduliai, jutiklio kontroliuojamos zonos neužstotų užuolaidos, baldai bei kiti dekoratyviniai patalpos elementai. Jutiklis montuojamas prie sienų ar lubų, atsižvelgiant į konkretaus, projektinėje dokumentacijoje numatyto, jutiklio gamintojo techniniame pase nurodytus reikalavimus. Signalinio kabelio gyslos paskirstomos ir montuojamos jutiklio korpuso viduje arba jungiamojoje dėžutėje. Pagal patalpos dydį sureguliuojamas jutiklio jautrumas, atsižvelgiant į gamintojo techninėje dokumentacijoje nurodytas rekomendacijas. Tvirtinimo vieta turi būti tikslinama montavimo darbų eigoje priklausomai nuo esamų realių sąlygų, darbo projekto sprendinių ir kitų inžinerinių sistemų įrangos išdėstymo. Bet koku atveju apsauginės signalizacijos davikliai privalo būti montuojami laikantis LR galiojančių normatyvinių dokumentų reikalavimų.

6. Stiklo dūžio jutikliai montuojami ant lubų arba sienų priešais langus, atsižvelgiant į projektinėje dokumentacijoje nurodytas vietas. Atstumas iki saugomų langų parenkamas taip, kad neviršytų gamintojo techninėje dokumentacijoje nurodytos jutiklio suveikimo zonos. Būtina laikytis šių reikalavimų: - akustiniai vieno ir dviejų dažnių jutikliai montuojami šalia lango ir patalpos gilumoje; Signalinio kabelio gyslos paskirstomos ir montuojamos jutiklio korpuso viduje arba jungiamojoje dėžutėje. Tvirtinimo vieta turi būti tikslinama montavimo darbų eigoje priklausomai nuo esamų realių sąlygų, darbo projekto sprendinių ir kitų inžinerinių sistemų įrangos išdėstymo. Bet koku atveju apsauginės signalizacijos davikliai privalo būti montuojami laikantis LR galiojančių normatyvinių dokumentų reikalavimų.

7. Magnetokontaktiniai jutikliai montuojami paslėptu ir atviruoju būdu. Paslėptai montuojami įleidžiami magnetokontaktiniai jutikliai į atsidarančias duris. Viena kontakto dalis įleidžiama į atsidarančią dalį, o kita į rėmą taip, kad uždarytoje būsenoje herkoninės dalies kontaktai elektriškai būtų uždari. Herkoninės dalies laidai išvedami į prie rėmo tvirtinamą jungiamąją dėžutę, į kurią atvestas signalinis kabelis. Šioje dėžutėje atliekama signalinių laidų jungimas. Jungiamoji dėžutė turi turėti kontaktus nuo atidarymo. Atviru būdu montuojant naudojami išviršiniai kontaktai, kurie tvirtinami prie atsidarančios dalies ir rėmo taip, kad herkoniniai kontaktai "atsidarytų" atsidarius langą ar duris bet kuria leistina kryptimi. Visais atvejais magnetokontaktiniai jutikliai tvirtinami taip, kad korpusas nekliūtų ir netrukdytų atsidarančių dalių natūraliam naudojimui ir maksimaliai būtų apsaugoti nuo neatsargaus mechaninio pažeidimo. Tvirtinimo vieta turi būti tikslinama montavimo darbų eigoje priklausomai nuo esamų realių sąlygų, darbo projekto sprendinių ir kitų inžinerinių sistemų įrangos išdėstymo. Bet koku atveju apsauginės signalizacijos davikliai privalo būti montuojami laikantis LR galiojančių normatyvinių dokumentų reikalavimų.

8. Kabeliai išvedžiojami kabelių kanaluose, taip pat kabelius įveriant į apsauginius vamzdžius. Perėjimuose per sienas signaliniai kabeliai numatomi kloti PVC apsauginiuose vamzdžiuose. Patalpose, kuriose planuojamos pakabinamos lubos kabeliai numatomi kloti virš lubų. Signalinio spindulio kabeliai klojami iki apsauginės signalizacijos įrenginio montavimo vietos taip, kad nebūtų pavojaus pažeisti kabelius vykdant apdailos darbus ar tvirtinant apšvietimo bei dizaino elementus. Pagrindinis reikalavimas - signaliniai kabeliai negali būti klojami lygiagrečiai elektros maitinimo

DOKUMENTO ŽYMUO	LAPAS	LAPŲ	LAIDA
108-01-TP-AS.TS	4	5	0

kabeliams arčiau kaip 40 cm. Jeigu yra neišvengiamas lygiagretus paklojimas mažesniu atstumu (iki 15cm), tai lygiagrečiai einantis signalinio kabelio ilgis neturi viršyti 1,5m. Šis atstumas gali būti didesnis (iki 3m), bet tada kabeliai turi būti ekranuoti. Leidžiama su signaliniais kabeliais praeiti pro elektros tinklo ir apšvietimo laidus 90 laipsnių kampu. Tarp aukštų kabeliai tiesiami apsauginei signalizacijai suprojektuotu stovu.

Bendri reikalavimai montuojamiems prietaisams ir detalėms. Signalizavimo sistemų detalės tvirtinamos gerai prieinamose vietose taip, kad galima būtų patogiai atlikti patikrinimo ir išbandymo darbus, o taip pat netrukdytų normaliam žmonių judėjimui patalpose. Detalės ir prietaisai turi būti patikimai pritvirtinti parenkant tvirtinimo elementus pagal detalės ar prietaiso svorį, gabaritus, sienos ar kitos tvirtinimo vietos tipą ir medžiagą.

Visos montuojamos signalizacijos sistemų detalės ir prietaisai turi būti geros kokybės, nepažeistu korpusu, turi atitikti tiekimo metu galiojančias priimtas sertifikavimo ar atestavimo normas. Tvirtinimo detalės ir montavimas turi būti atlikti taip, kad aplinkos sąlygų pasikeitimas, veikiantis detales, nepadarytų įtakos jų normaliam darbui.

Visos tvirtinimo detalių metalinės konstrukcijos turi būti padengtos nuo korozijos apsaugančiu sluoksniu.

Montuojant kabelinius kanalus, valdymo skydus, klojant kabelius būtina vadovautis „Elektros linijų ir instaliacijos įrengimo taisyklėmis“-2012m. Kabeliai, klojami per sienas ir perdangas, turi būti įrengiami į metalinius arba plastmasinius (iš degimo nepalaikančios plastmasės) vamzdžius. Tarpus tarp kabelių ir vamzdžių perėjose per sienas ir perdangas reikia per visą konstrukcijos storį užsandarinti nedegia ir lengvai pašalinama medžiaga. Užsandarinimo atsparumas ugniai turi būti ne mažesnis negu sienos ar perdangos.

Kabeliai klojami atvirai ant kabelinio kanalo, virš pakabinamų lubų.

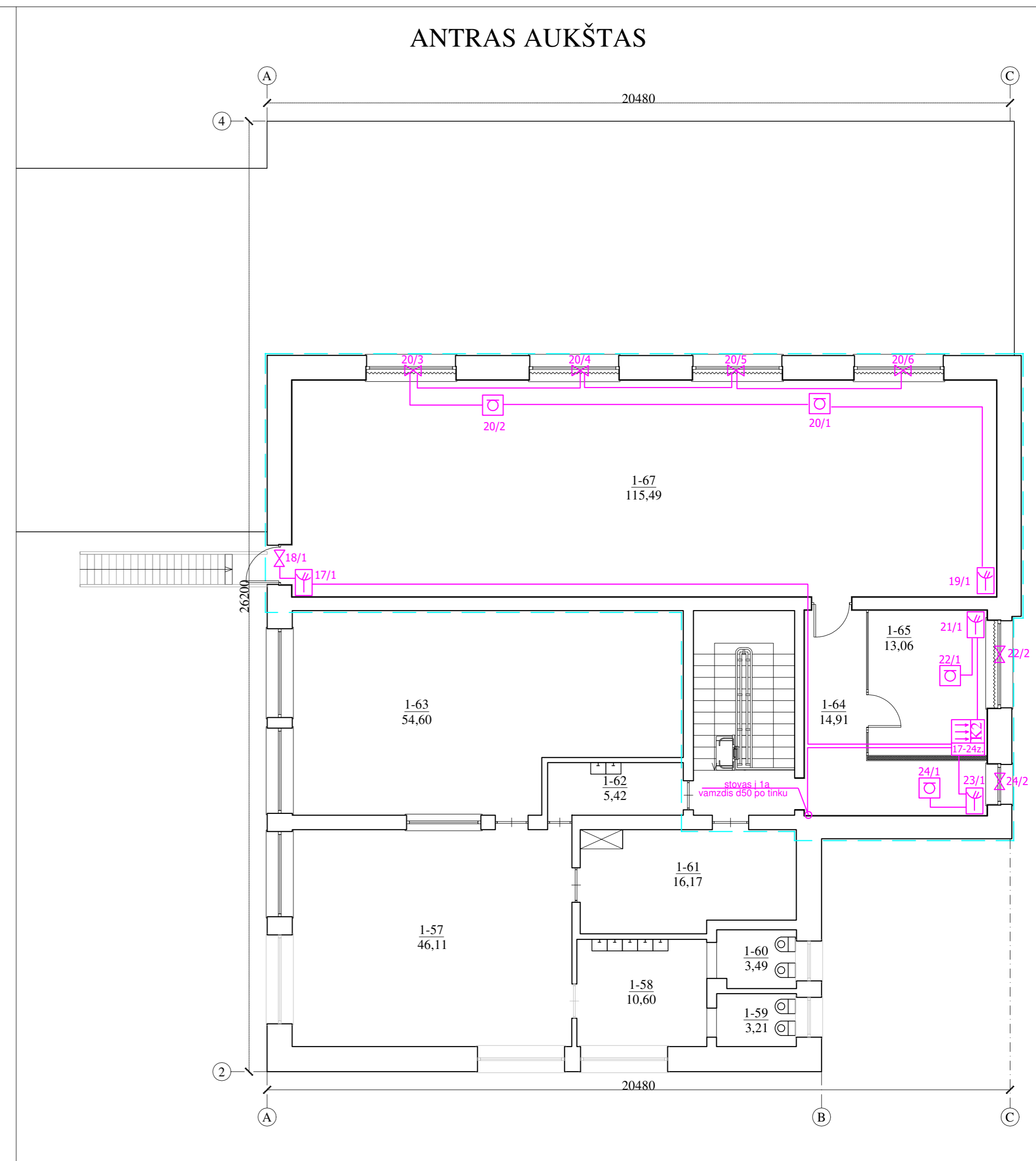
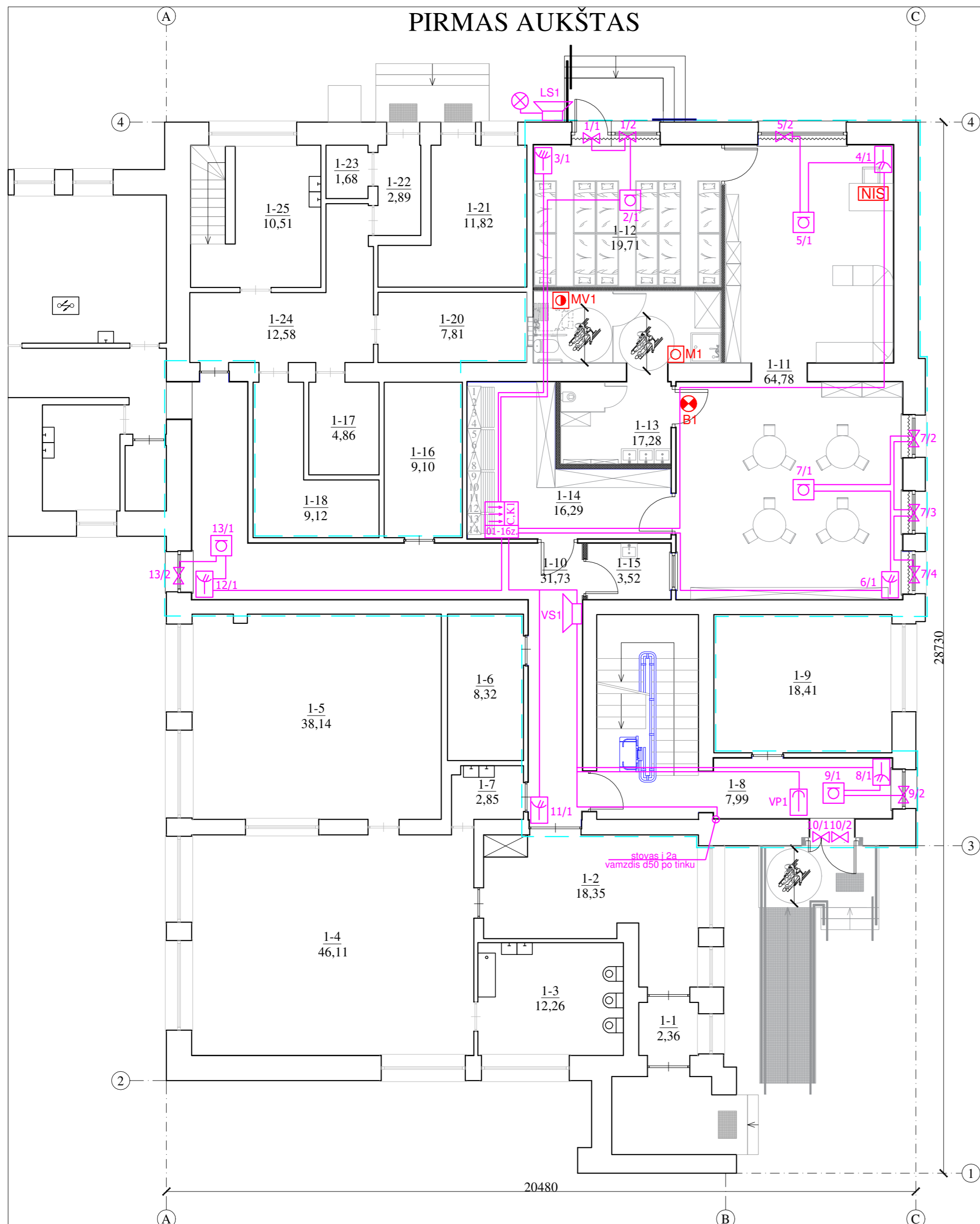
DOKUMENTO ŽYMUO	LAPAS	LAPŲ	LAIDA
108-01-TP-AS.TS	5	5	0

3. PAGRINDINIŲ MEDŽIAGŲ ŽINIARAŠTIS				
Eil.Nr.	Pavadinimas ir techninės charakteristikos	Žymuo	Mato vnt.	Kiekis
1.	Centralė su korpusu	TS1	vnt.	1
2.	Išplėtimo modulis	TS2	vnt.	2
3.	Valdymo pultelis	TS3	vnt.	1
4.	Judesio jutiklis	TS4	vnt.	10
5.	Stiklo dūžio jutiklis	TS6	vnt.	9
6.	Magnetinis kontaktas	TS7	vnt.	18
7.	Lauko sirena	TS8	vnt.	1
8.	Vidaus sirena	TS8	vnt.	1
9.	Maitinimo šaltinis apsaugos signalizacijai su korpusu	TS9	vnt.	1
10.	Akumulatorius 12V,7Ah	TS10	vnt.	2
11.	Kabelis instaliacinis 6x0,22	TS11.1	m.	495
12.	Kabelis 4x2x0,5	TS11.2	m.	50
13.	PVC vamzdis d50	TS12	m.	10
14.	Apsauginės signalizacijos centralės GSM komunikatorius	TS14	kompl.	1
15.	1 zonos personalo iškvietimo pagrindinis pultas, virštinkinis	TS15	vnt.	1
16.	Konvencinis iškvietimo mygtukas su atmetimo klavišu ir lizdu	TS16	vnt.	1
17.	Konvencinis iškvietimo mygtukas su virvute	TS17	vnt.	1
18.	Konvencinis indikatorius virš durų su garsiniu signalu	TS18	vnt.	1
19.	Montavimo dėžutė, virštinkinė, vienguba	TS19	vnt.	3
20.	Instaliacinės medžiagos		kompl.	1
21.	Skylių grėžimas ir užtaisymas sandarinančia medžiaga	TS20	vnt	10
22.	Montavimo darbai	TS20	kompl.	1

0	2024-06	Statybą leidžiančiam dokumentui gauti, Statybos darbų vykdymui			
Laida	Data	Laidos statusas ir išleidimo priežastis (jei taikoma)			
Atestato Nr.	UAB "Statybos projektų valdymas" Įm. k. 300078023, Viršuliškių g. 55-63, Vilnius LT-05125, tel./faks.: 8 5 2332485, el. p.: info@spv.lt		Statinio projekto pavadinimas: MOKSLO PASKIRTIES PASTATO, UNIKALUS NUMERIS 9497-7012-9081, VYTURIO G. 12, JURBARKŲ K., JURBARKŲ SEN., JURBARKO R. SAV., KAPITALINIO REMONTO PROJEKTAS		
25745	SPV	I. Gudavičius	Dokumento pavadinimas: SĄNAUDŲ ŽINIARAŠTIS	Laida	
19033	SPDV	R.Setkauskas		0	
Kalba	Statytojas / Užsakovas: Jurbarko rajono savivaldybės administracija, Į. k. 188713933, Dariaus ir Girėno g. 96, LT-74187 Jurbarkas		Dokumento žymuo:	Lapas	Lapų
LT			SPV-024-004-TDP-AS.SZ	1	1

PIRMAS AUKŠTAS

ANTRAS AUKŠTAS



Pirmame aukšte remontuojamų patalpų eksplikacija				
Aukšto Nr.	1 simbolis	2 simbolis	Pavadinimas	Plotas m²
1	1	8	Koridorius	7,99
		10	Koridorius	31,73
		11	Žaidimų patalpa	64,78
		12	Miegamasis	19,71
		13	San. mazgas	17,28
		14	Rūbinė - holas	16,29
		15	Indų priėmimo patalpa	3,52
Viso:				161,30

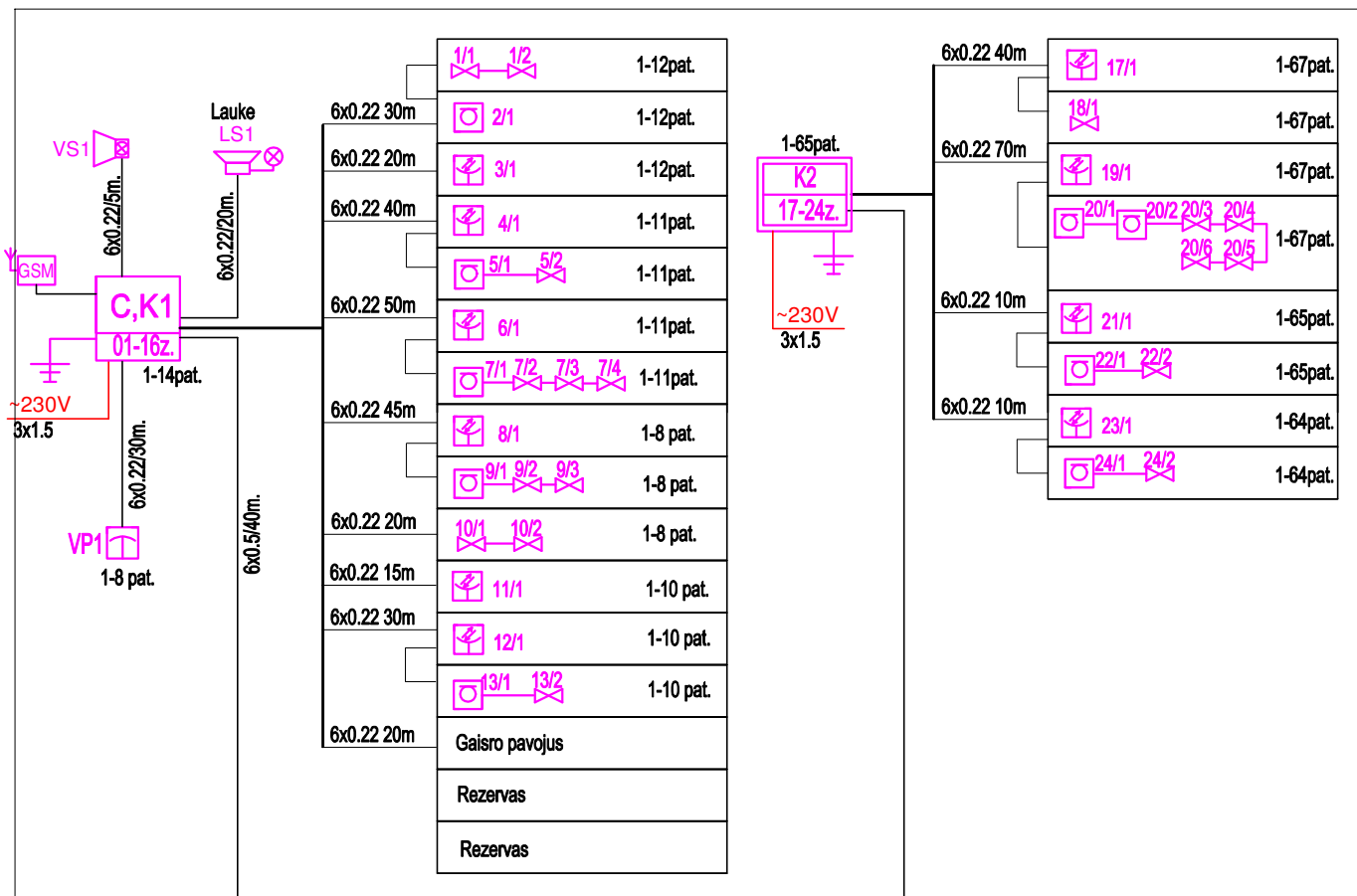
SUTARTINIAI ŽYMĖJIMAI:
 Saramų įrengimas platinamose / irengiamose angose
 Įrengiami roletai
 Remontuojamų patalpų ribos

- Apsauginė centralė
- Apsauginės centralės išplėtimo modulis
- Valdymo pultelis
- Judesio jutiklis PIR
- Stiklo dūžio jutiklis
- Magnetinis kontaktas
- Vidinė sirena

SUTARTINIAI ŽYMĖJIMAI:
 Saramų įrengimas platinamose / irengiamose angose
 Įrengiami roletai
 Remontuojamų patalpų ribos

Antrame aukšte remontuojamų patalpų eksplikacija				
Aukšto Nr.	1 simbolis	2 simbolis	Pavadinimas	Plotas m²
2	1	64	Koridorius	14,91
		65	Meno edukacinė patalpa	13,06
		67	Sporto edukacinė patalpa	115,49
Viso:				143,46

0	2024-06	Statybą leidžiančiam dokumentui gauti, Statybos darbų vykdymui		
Laida	Išleidimo data	Laidos statusas ir išleidimo priežastis (jei taikoma)		
Atestato Nr.	Projektuotojas:	UAB "Statybos projektų valdymas" Jm. k. 300078023, Viekšnių g. 55-63, Vilnius LT-05125, tel./faks.: 8 5 2332485, el. p.: info@spv.lt		Statinio projekto pavadinimas: MOKSLO PASKIRTIES PASTATO, UNIKALUS NUMERIS 9497-7012-9081, VYTURIO G. 12, JURBARKŲ K., JURBARKŲ SEN., JURBARKO R. SAV., KAPITALINIO REMONTO PROJEKTAS
	25745	SPV	I. Gudavičius	Objektas: Mokslo paskirties pastatai - 7.11
19033	SPDV	R. Setkauskas		Brežnių: Pirmo ir antro aukštų patalpų planai su apsauginės signalizacijos tinklais M 1:100
Kalba:	Statytojas / Užsakovas:	Jurbarko rajono savivaldybės administracija, į. k. 188713933, Dariaus ir Girėno g. 96, LT-74187 Jurbarkas	Žymuo:	Lapas Lapų
LT			SPV-024-004-TDP-AS-B-01	1 1



Apsauginė centralė



Apsauginės centralės išplėtimo modulis



Valdymo pultelis



Judesio jutiklis PIR



Stiklo dūžio jutiklis

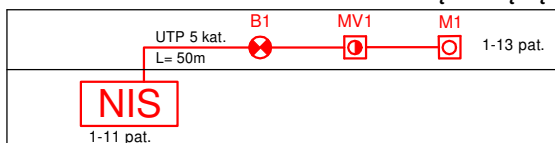


Magnetinis kontaktas



Vidinė sirena

PERSONALO IŠKVIETIMO SISTEMA NEĮGALIŲJŲ WC



Personalo iškvietimo pultas



Personalo iškvietimo mygtukas



Personalo iškvietimo mygtukas su virvute



Indikatorius virš durų su garsiniu signalu

0	2024-06	Statybą leidžiančiam dokumentui gauti, Statybos darbų vykdymui			
Laida	Išleidimo data	Laidos statusas ir išleidimo priežastis (jei taikoma)			
Atestato Nr.	Projektuotojas:		Statinio projekto pavadinimas:		
	UAB "Statybos projektų valdymas" Įm. k. 300078023, Viršuliškių g. 55-63, Vilnius LT-05125, tel./faks.: 8 5 2332485, el. p.: info@spv.lt		MOKSLO PASKIRTIES PASTATO, UNIKALUS NUMERIS 9497-7012-9081, VYTURIO G. 12, JURBARKŲ K., JURBARKŲ SEN., JURBARKO R. SAV., KAPITALINIO REMONTO PROJEKTAS		
25745	SPV	I. Gudavičius	Objektas: Mokslo paskirties pastatai - 7.11		
19033	SPDV	R. Setkauskas			
			Brėžinys:	Laida	
			Apsauginės signalizacijos principinė schema	0	
Kalba:	Statytojas / Užsakovas:		Žymuo:	Lapas	Lapų
LT	Jurbarko rajono savivaldybės administracija, į. k. 188713933, Dariaus ir Girėno g. 96, LT-74187 Jurbarkas		SPV-024-004-TDP-AS-B02	1	1